



INSTALLATIONS OCH SKÖTSELANVISNING

# ULMA AirMove 1500 Vakuumenhet



<b>Kapitel</b>	<b>Innehållsförteckning</b>	<b>Sida</b>
1.	Beskrivning	3
2.	Uppackning	3
3.	Installation	3
4.	Service av motorenhet	5
5.	Inställningar samt visad information i PLC styrenhetens menyer	5
6.	Bränslekvalitet	5
7.	Säkerhetsföreskrifter	5
8.	Teknisk data	5
9.	Tillbehör	6
10.	Garanti	7
11.	EI- schema	8
12.	Testprotokoll av vakuumenhetens funktioner	9

**ULMA AB Energigatan 11 512 53 Svenljunga Tel.0325- 17680 E-post: info@ulma.se**  
**[www.ulma.se](http://www.ulma.se)**

ULMA AB förbehåller sig rätten till ändringar i detaljer och specifikationer utanföregående meddelande.

## ■ Beskrivning

Vakuumenheten är avsedd att stå fristående bredvid en pelletsbrännaranläggning. Den integrerade PLC styrningen styr start och stopp av pelletsmatning.

## ■ Uppackning

Kontrollera vid upppackningen av vakuumenheten att den ej har transportskador.

## ■ Installation

Vakuumenheten är lätt att installera. Följ bara anvisningarna och tag hjälp utav bilderna nedan. (Om den inte kommer färdigmonterad )



1. Lossa på spännringen och lyft försiktigt upp plasttratten och den integrerade falluckan som sitter under plasttratten. Ta sedan ur alla lösa delar som ligger på botten av den nedre behållaren. Följande skall vara med: matarskruv med motor, matarstativ och installations set bestående utav 2 st ringkabelskor, 2 st slangklämmor, motorkabel.

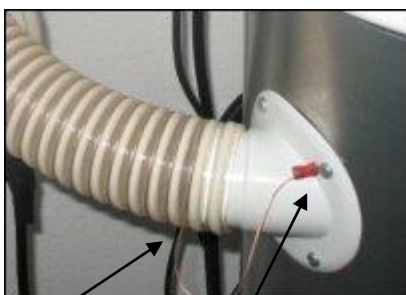
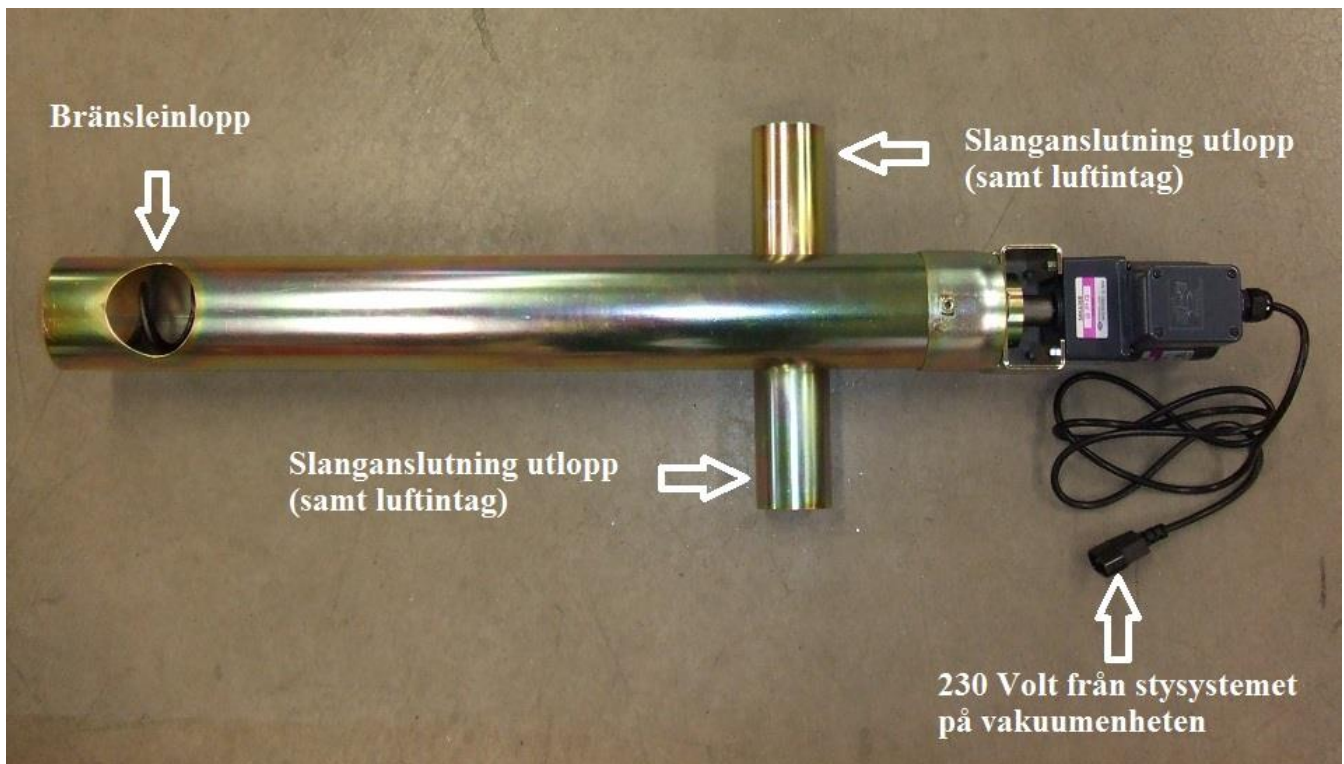


1. Lägg därefter tillbaka plasttratten och den integrerade falluckan som bilden ovan visar. OBS! falluckan skall falla framåt som bilden visar. Lyft därefter på den övre behållaren på den undre och spänn fast spännringen. Se till så att spänningen tar tag i båda behållarna.



Koppla in enligt ovanstående bilder!

**OBS!** DE 3 STORA HÅLEN PÅ DEN UNDRE BEHÅLLAREN FÅR EJ ÖVERTÄCKAS.



Transportslang kopplas till nedre anslutning och sätts fast med 1 st slangklämma. Dra fram lite 4 jordfläta från transportslangen. Jordflätan kopplas till en av skruvarna.



Den övre utblås slangen släpps ut genom yttervägg. Här kan ljuddämpare monteras.

## Service av AirMove motor enhet.



1. Borra ur nitarna som håller fast locket.



2. Lyft av locket.



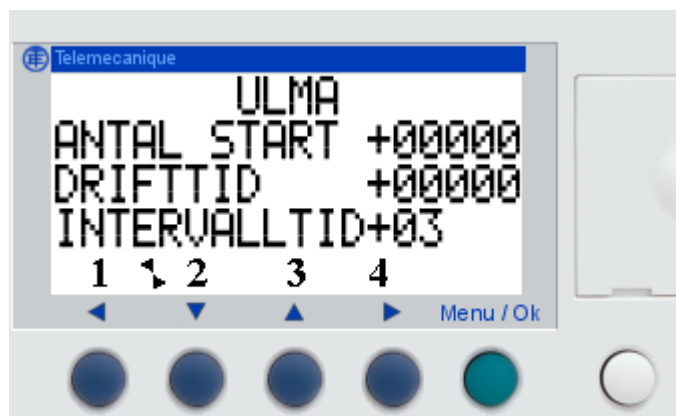
3. Lossa 3 skruvar enligt bilden.



4. Lyft upp täckplåten och gör rent.  
5. Återmontera i omvänd ordning.

**OBS!** Denna servicen ska göras vid behov och får endast göras av auktoriserad personal

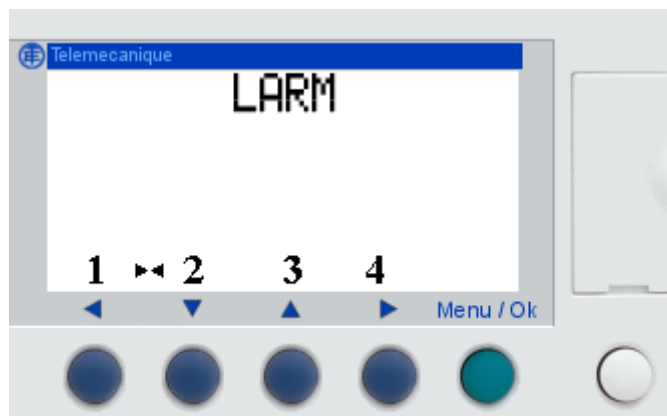
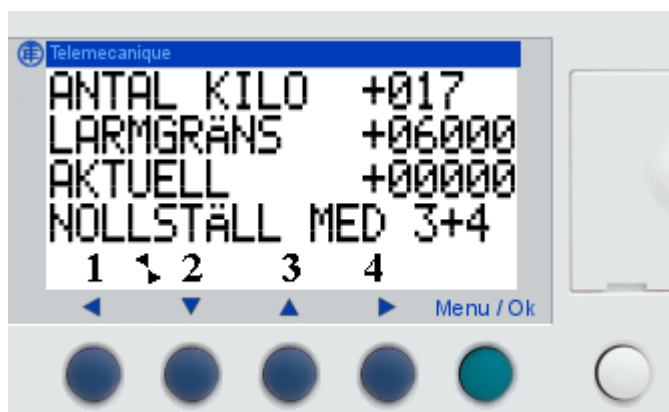
## Inställningar samt visad information i PLC styrenhetens menyer



Här kan man utläsa totala antalet starter och drifttid.  
Intervalltid=Tillval, extra utrustning.



Här kan man utläsa antal larm.



Antal kilo= Är hur mycket som kommer vid en hämtning.  
Kan justeras.  
Larmgräns = Antal kilo som man fyllt på förrådet med.  
Aktuell = Antal kilo som är hämtat från förrådet.

Slut på pellets. Fyll på pellets.  
Tag bort larmet genom att trycka in knapp 4.

## ■ Bränslekvalitet

Vakuumenheten kan hantera de flesta typer av träpellets mellan 6-10 mm.

## ■ Säkerhetsföreskrifter

Produkten är CE-märkt vilket betyder att den uppfyller alla fastställda krav som gäller för att produkten ska få tas i bruk inom EU.

ULMA AB fransäger sig allt ansvar som kan uppstå vid missbruk eller felaktig användning av vakuumenheten.

## ■ Teknisk data

Mått på vakuumenhet (BxHxD)	330 x 1650 x 430 mm
Spänning	230 V / 50 Hz
Dygnsförråd	Min. 40 L
Dygnsförråd	Max. 62 L
Slananslutning	50 mm.
Givare	2 st. kapacitiva.
Förrådsskruv	1 st. 50 cm. 70w
Effektförbrukning (medel under drift)	Ca. 40 W
Vikt	25 kg
Garanti	(Se garantivillkor)

## ■ Tillbehör

Ljuddämpare för utblås.  
Väggfäste för slang.  
Slangklämma.  
Transportslang.  
Kablage.

## Garantivillkor

ULMA AB lämnar 1 års garanti på Ulma AirMove 1500 avseende fabrikationsfel på ingående komponenter. Undantaget är skador orsakade av bristande underhåll, felaktigt handhavande eller undermålig installation. Garantin omfattar ej heller skador på person eller annan egendom annat än den försålda varan, ej heller andra följdskador eller indirekt uppkomna skador. Arbetskostnad för utbyte av komponenter ingår ej i garantin. Ulma AB tillhandahåller nya komponenter mot återlämnande av defekta komponenter inom 3 veckor. Komponenter skickade med mottagarfrakt utlöses ej.

Det skall även göras årlig service och servicereport skall kunna uppvisas vid ev. reklamation.

Annars gäller inga garantier.

Om ÅF har serviceavtal med kunden då står ULMA AB för arbetskostnad.

ÅF är skyldig att informera kunden om detta.

*Vi förbehåller oss rätten till konstruktionsändringar och reserverar oss för eventuella tryckfel.*

Adress information:

**ULMA AB**

Energigatan 11

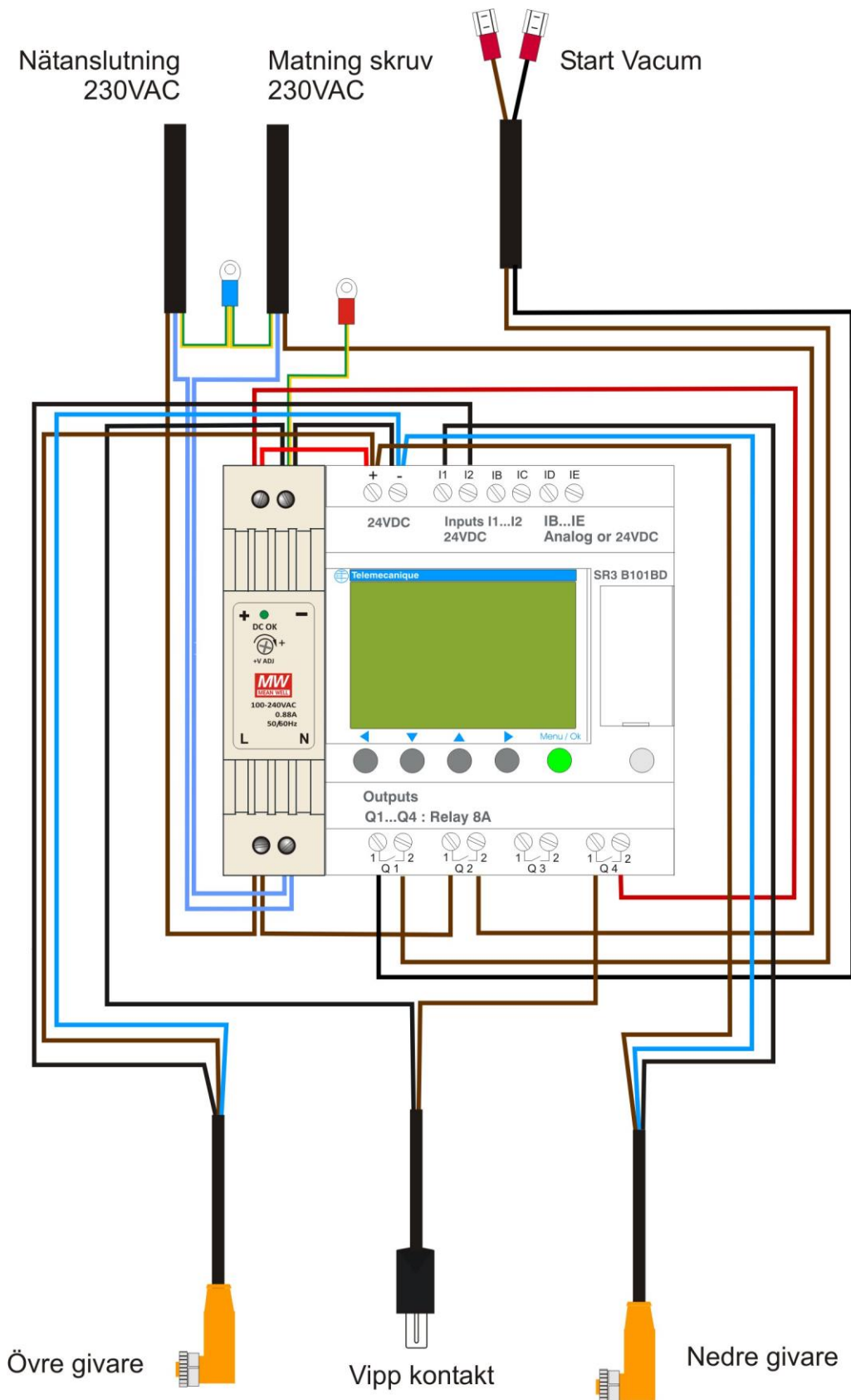
SE – 512 53 Svenljunga, SWEDEN

Tele: +46 (0)325-17680

Hemsida: [www.ulma.se](http://www.ulma.se)

E-post: [info@ulma.se](mailto:info@ulma.se)

■ EI- schema





## ■ Testprotokoll

Datum: \_\_\_\_\_

Modell: \_\_\_\_\_

Serienr: \_\_\_\_\_



### Kontrollpunkter

1. Uppkoppling och spänningsättning.
2. Funktionskontroll givare
3. Programmering: Svensk  \_\_\_\_\_
4. Funktionskontroll vipplucka
5. Funktionskontroll motorenhet
6. Funktionskontroll skruvmotorutgång
7. Funktionskontroll vakuum
8. Serienr
9. Kontroll av innehåll

AirMove	<input type="checkbox"/>
Slang	<input type="checkbox"/>
Matarenhet	<input type="checkbox"/>
Slangklämma (2st)	<input type="checkbox"/>
Blå slang 15cm	<input type="checkbox"/>
Manual	<input type="checkbox"/>

Kontrollerad och godkänd av: \_\_\_\_\_

Namn: \_\_\_\_\_